

Муниципальное бюджетное общеобразовательное учреждение
«Сурская средняя школа № 2»
(МБОУ «Сурская СШ № 2»)
СП Детский сад с. Сура

СОГЛАСОВАНО
Педагогическим советом

протокол от 26 марта 2026г. № 3

УТВЕРЖДЕНО

Директор

Н.В.Калитина

Приказ № 46/3 от 17.04.2026

Отчет о результатах самообследования
МБОУ «Сурская СШ № 2»
структурное подразделение Детский сад с. Сура за 2025 учебный год
Общие сведения об образовательной организации

Наименование образовательной организации	Муниципальное бюджетное общеобразовательное учреждение «Сурская средняя школа № 2» (МБОУ «Сурская СШ № 2») структурное подразделение Детский сад с. Сура)
Руководитель	Калитина Надежда Вячеславовна
Старший воспитатель	Шамшина Ольга Яковлевна
Адрес организации	164630 с. Сура ул. Лесная д.13А
Телефон, факс	8(81856)5-22-74
Адрес электронной почты	нет
Учредитель	Администрация Пинежского муниципального округа Архангельской области в лице Управления образования
Дата создания	1935 год
Лицензия	От «11» мая 2021г № ЛО35-01270-29/00236386

Структурное подразделение Детский сад с. Сура (далее – Детский сад), расположено в с. Сура МО «Сурское». Здание Детского сада приспособленное. Проектная наполняемость на 50 мест. Общая площадь зданий 705,4 кв. м, из них площадь помещений, используемых непосредственно для нужд образовательного процесса, 156 кв. м.

Цель деятельности Детского сада – осуществление образовательной деятельности по реализации образовательных программ дошкольного образования.

Предметом деятельности Детского сада является формирование общей культуры, развитие физических, интеллектуальных, нравственных, патриотических, эстетических и личностных качеств, формирование предпосылок учебной деятельности, сохранение и укрепление здоровья воспитанников.

Режим работы Детского сада

Рабочая неделя – пятидневная, с понедельника по пятницу. Длительность пребывания детей в группах – 10 часов. Режим работы групп – с 8:00 до 18:00.

Аналитическая часть

I. Оценка образовательной деятельности

Образовательная деятельность в Детском саду организована в соответствии с Федеральным законом от 29.12.2012 № 273-ФЗ «Об образовании в Российской Федерации», ФГОС дошкольного образования.

Постановление Главного государственного санитарного врача РФ от 28 сентября 2020 г. №28 «Утверждение санитарных правил СП 2.4.1.3648-20 «Санитарно-эпидемиологические требования к организациям воспитания и обучения, отдыха и оздоровления детей и молодежи» (зарегистрировано в Минюсте России 18 декабря 2020 г. N 61573)

Постановление Главного государственного санитарного врача РФ от 28.01.2021 N 2 "Об утверждении санитарных правил и норм СанПиН 1.2.3685-21 "Гигиенические нормативы и требования к обеспечению безопасности и (или) безвредности для человека факторов среды обитания" (вместе с "СанПиН 1.2.3685-21. Санитарные правила и нормы...") (Зарегистрировано в Минюсте России 29.01.2021 N 62296)

Образовательная деятельность ведется на основании утвержденной основной образовательной программы дошкольного образования, которая составлена в соответствии с ФОП дошкольного образования, с учетом примерной образовательной программы дошкольного образования, санитарно-эпидемиологическими правилами и нормативами, с учетом недельной нагрузки. Детский сад посещают 40 воспитанников в возрасте от 1,5 до 7 лет. В Детском саду сформировано 3 группы 2 общеразвивающей направленности 1 комбинированной направленности. Из них:

- 1 младшая разновозрастная группа – 11 детей;
- 1 средняя разновозрастная группа – 13 детей;
- 1 старшая разновозрастная группа комбинированной – 16 детей;

В 2024 года стало возможным проводить массовые мероприятия со смешанными коллективами даже в закрытых помещениях, отменили групповую изоляцию (исключение только карантинные мероприятия по ОРВИ)

Снятие антиковидных ограничений позволило наблюдать динамику улучшения образовательных достижений воспитанников. Дети стали активнее демонстрировать познавательную активность в деятельности, участвовать в межгрупповых мероприятиях, спокойнее вести на прогулках

Воспитательная работа

С 01.09.2025 Детский сад реализует рабочую программу воспитания и календарный план воспитательной работы, которые являются частью образовательной программы дошкольного образования.

За 2025 год реализации программы воспитания родители выражают удовлетворенность воспитательным процессом в Детском саду, что отразилось на результатах анкетирования, проведенного 20.12.2025. Вместе с тем, родители высказали пожелания по введению мероприятий в календарный план воспитательной работы Детского сада, например — проводить осенние и зимние спортивные мероприятия на открытом воздухе совместно с родителями. Предложения родителей рассмотрены и включены в календарный план воспитательной работы.

Чтобы выбрать стратегию воспитательной работы, в 2025 году проводился анализ состава семей воспитанников.

Характеристика семей по составу

Состав семьи	Количество семей	Процент от общего количества семей воспитанников
Полная	36	97,3 %
Неполная с матерью	1	2,7 %
Неполная с отцом	0	0
Оформлено опекунов	0	0

Характеристика семей по количеству детей

Количество детей в семье	Количество семей	Процент от общего количества семей воспитанников
Один ребенок	8	21,6%
Два ребенка	14	37,8 %
Три ребенка и более	15	40,5 %

Воспитательная работа строится с учетом индивидуальных особенностей детей, с использованием разнообразных форм и методов, в тесной взаимосвязи воспитателей, специалистов и родителей. Детям из неполных семей уделяется большее внимание в первые месяцы после зачисления в Детский сад.

Дополнительное образование

В дополнительном образовании (дети с 5 лет) задействовано 100 процентов воспитанников Детского сада. Дети посещают кружок «Весёлая мастерская», кружок «Зелёная планета»

II. Оценка системы управления организации

Управление структурным подразделением осуществляется в соответствии с действующим законодательством и Положением о структурном подразделении.

Управление структурным подразделением строится на принципах единоначалия и коллегиальности. Коллегиальными органами управления являются: педагогический совет, общее собрание работников, родительский комитет. Исполнительным органом является руководитель – директор Школы и старший воспитатель, выполняющий обязанности руководителя структурного подразделения.

Органы управления, действующие в структурном подразделении

Наименование органа	Функции
Директор	Контролирует работу и обеспечивает эффективное взаимодействие структурных подразделений организации, утверждает штатное расписание, отчетные документы организации, осуществляет общее руководство Структурным подразделением
Старший воспитатель	Организует деятельность структурного подразделения, составляет отчетную документацию по деятельности структурного подразделения, координирует работу коллектива сотрудников.
Родительский комитет	Рассматривает вопросы: – развития образовательной организации;

Педагогический совет	<p>Осуществляет текущее руководство образовательной деятельностью Детского сада, в том числе рассматривает вопросы:</p> <ul style="list-style-type: none"> – развития образовательных услуг; – регламентации образовательных отношений; – разработки образовательных программ; – выбора учебников, учебных пособий, средств обучения и воспитания; – материально-технического обеспечения образовательного процесса; – аттестации, повышении квалификации педагогических работников; – координации деятельности методических объединений
Общее собрание работников	<p>Реализует право работников участвовать в управлении образовательной организацией, в том числе:</p> <ul style="list-style-type: none"> – участвовать в разработке и принятии коллективного договора, правил трудового распорядка, изменений и дополнений к ним; – принимать локальные акты, которые регламентируют деятельность образовательной организации и связаны с правами и обязанностями работников; – разрешать конфликтные ситуации между работниками и администрацией образовательной организации; – вносить предложения по корректировке плана мероприятий организации, совершенствованию ее работы и развитию материальной базы

Структура и система управления соответствуют специфике деятельности структурного подразделения.

В детском саду отсутствует интернет, что затрудняет работу в электронных ресурсах, электронная почта, АИС комплектование.

III. Оценка образовательной деятельности

Уровень развития детей анализируется по итогам педагогической диагностики. Формы проведения диагностики:

- диагностические занятия (по каждому разделу программы);
- диагностические срезы;
- наблюдения, итоговые занятия.

Разработаны диагностические карты освоения основной образовательной программы дошкольного образования Детского сада (ООП Детского сада) в каждой возрастной группе. Карты включают анализ уровня развития целевых ориентиров детского развития и качества освоения образовательных областей. Так, результаты качества освоения ООП Детского сада на конец 2024 года выглядят следующим образом:

Уровень развития целевых ориентиров детского развития	Выше нормы		Норма		Ниже нормы		Итого	
	Кол-во воспит.	%	Кол-во воспит	%	Кол-во воспит.	%	Кол-во воспит.	% воспитанников в пределе нормы
Качество освоения образовательных областей		55%		38%		7 %	37	93%

В июне 2025 года педагоги Детского сада проводили обследование воспитанников подготовительной группы на предмет оценки сформированности предпосылок к учебной деятельности в количестве 5 человек. Задания позволили оценить уровень сформированности предпосылок к учебной деятельности: возможность работать в соответствии с фронтальной инструкцией (удержание алгоритма деятельности), умение самостоятельно действовать по образцу и осуществлять контроль, обладать определенным уровнем работоспособности, а также вовремя остановиться в выполнении того или иного задания и переключиться на выполнение следующего, возможностей распределения и переключения внимания, работоспособности, темпа, целенаправленности деятельности и самоконтроля.

Результаты педагогического анализа показывают преобладание детей с высоким и средним уровнями развития при прогрессирующей динамике на конец учебного года, что говорит о результативности образовательной деятельности в Детском саду.

Детский сад скорректировал ООП ДО с целью включения тематических мероприятий по изучению государственных символов в рамках всех образовательных областей.

Образовательная область	Формы работы	Что должен усвоить воспитанник
Познавательное развитие	Игровая деятельность Театрализованная деятельность Чтение стихов о Родине, флаге и т.д.	Получить информацию об окружающем мире, малой родине, Отечестве, социокультурных ценностях нашего народа, отечественных традициях и праздниках, госсимволах, олицетворяющих Родину
Социально-коммуникативное развитие		Усвоить нормы и ценности, принятые в обществе, включая моральные и нравственные. Сформировать чувство принадлежности к своей семье, сообществу детей и взрослых
Речевое развитие		Познакомиться с книжной культурой, детской литературой. Расширить представления о госсимволах страны и ее истории
Художественно-эстетическое развитие	Творческие формы– рисование, лепка, художественное слово, конструирование и др.	Научиться ассоциативно связывать госсимволы с важными историческими событиями страны
Физическое развитие	Спортивные мероприятия	Научиться использовать госсимволы в спортивных мероприятиях, узнать, для чего это нужно

IV. Оценка функционирования внутренней системы оценки качества образования.

В Детском саду утверждено положение о внутренней системе оценки качества образования от 19.09.2020г №100. Мониторинг качества образовательной деятельности в 2024 году показал хорошую работу педагогического коллектива по всем показателям.

В основе образовательного процесса в Детском саду лежит взаимодействие педагогических работников, администрации и родителей. Основными участниками образовательного процесса являются дети, родители, педагоги.

Основные форма организации образовательного процесса:

- совместная деятельность педагогического работника и воспитанников в рамках организованной образовательной деятельности по освоению основной общеобразовательной программы;
- самостоятельная деятельность воспитанников под наблюдением педагогического работника.

Занятия в рамках образовательной деятельности ведутся по подгруппам. Продолжительность занятий соответствует СанПиН 1.2.3685-21 и составляет:

- в группах с детьми от 1,5 до 3 лет — до 10 мин;
- в группах с детьми от 3 до 4 лет — до 15 мин;
- в группах с детьми от 4 до 5 лет — до 20 мин;
- в группах с детьми от 5 до 6 лет — до 25 мин;
- в группах с детьми от 6 до 7 лет — до 30 мин.

Между занятиями в рамках образовательной деятельности предусмотрены перерывы продолжительностью не менее 10 минут.

Основной формой занятия является игра. Образовательная деятельность с детьми строится с учётом индивидуальных особенностей детей и их способностей. Выявление и развитие способностей воспитанников осуществляется в любых формах образовательного процесса.

Состояние здоровья и физического развития воспитанников удовлетворительные. 90 процентов детей успешно освоили образовательную программу дошкольного образования в своей возрастной группе. Воспитанники подготовительных групп показали хорошие показатели готовности к школьному обучению. В течение года воспитанники Детского сада успешно участвовали в конкурсах и мероприятиях различного уровня.

В период с 15.12.2024 по 19.12.2025 проводилось анкетирование родителей, получены следующие результаты:

- доля получателей услуг, положительно оценивающих доброжелательность и вежливость работников организации, – 81 процент;
- доля получателей услуг, удовлетворенных компетентностью работников организации, – 72 процента;
- доля получателей услуг, удовлетворенных материально-техническим обеспечением организации, – 55 процентов;
- доля получателей услуг, удовлетворенных качеством предоставляемых образовательных услуг, – 84 процента;

Также в детском саду педагогом-психологом проведено анкетирование по удовлетворённости родителей в безопасности и комфортности образовательной среды ДООУ оценивалась по следующим параметрам: отношение к образовательной среде и удовлетворённость образовательной средой.

Отношение родителей к образовательной среде

Отношение к образовательной среде ДООУ	Количество родителей (%)
Позитивное	100%
Нейтральное	0
Негативное	0

Преобладающий компонент в отношении к образовательной среде ДООУ

Компоненты отношения к образовательной среде ДООУ	Количество родителей (%)		
	Позитивное	Нейтральное	Негативное
Эмоциональный	32%	0	0
Когнитивный	28%	14%	0
Поведенческий	12%	14%	0
Все три компонента	72%	28%	0

Уровень отношения к образовательной среде ДООУ	Количество родителей (%)
Низкий	0
Ниже среднего	0
Средний	4%
Высокий	68%
Очень высокий	28%

Удовлетворённость родителей образовательной средой ДООУ.

Значимые характеристики образовательной среды ДООУ	Количество родителей (%)
Взаимоотношения с педагогами	19%
Взаимоотношения с детьми	16%

Возможность высказывать свою точку зрения	14%
Уважительное отношение к себе	14%
Сохранение личного достоинства	11%
Возможность обратиться за помощью	10%
Возможность проявлять инициативу, активность	9%
Учёт личных проблем и затруднений	7%

Уровень удовлетворённости характеристиками образовательной среды ДОУ	Количество родителей (%)
Низкий	0
Ниже среднего	0
Средний	26%
Высокий	54%
Очень высокий	20%

На основе проведённой экспертизы психологической безопасности и комфортности образовательной среды детского сада можно сделать следующие выводы:

1. Большинству родителей характерно позитивное отношение к ДОУ. Для родителей это составило 80%.
2. В позитивном отношении к детскому саду превалирует когнитивный, эмоциональный и поведенческий компоненты.
3. Эмоциональный и когнитивный компонент позитивного отношения к образовательной среде детского сада преобладает над поведенческим, что может свидетельствовать о позитивном отношении родителя к детскому саду, ответов «нравится» больше, чем «не нравится». И это всегда вызывает хорошее настроение.

Анкетирование родителей показало хорошую степень удовлетворенности качеством предоставляемых услуг.

Чтобы не допустить распространения коронавирусной инфекции, администрация Детского сада в 2025 году продолжила соблюдать ограничительные и профилактические меры в соответствии с СП 3.1/2.4.3598-20:

- ежедневный усиленный фильтр воспитанников и работников — термометрию с помощью бесконтактных термометров и опрос на наличие признаков инфекционных заболеваний.

Лица с признаками инфекционных заболеваний изолируются, а Детский сад уведомляет территориальный орган Роспотребнадзора;

- еженедельную генеральную уборку с применением дезинфицирующих средств, разведенных в концентрациях по вирусному режиму;
- ежедневную влажную уборку с обработкой всех контактных поверхностей, игрушек и оборудования дезинфицирующими средствами;
- использование бактерицидных установок в групповых комнатах;
- частое проветривание групповых комнат в отсутствие воспитанников;

V. Оценка кадрового обеспечения

Детский сад укомплектован педагогами на 100 процентов согласно штатному расписанию. Всего работают 18 человек. Педагогический коллектив Детского сада насчитывает 8 специалистов. Соотношение воспитанников, приходящихся на 1 взрослого:

– воспитанник/педагоги – 5 /8;

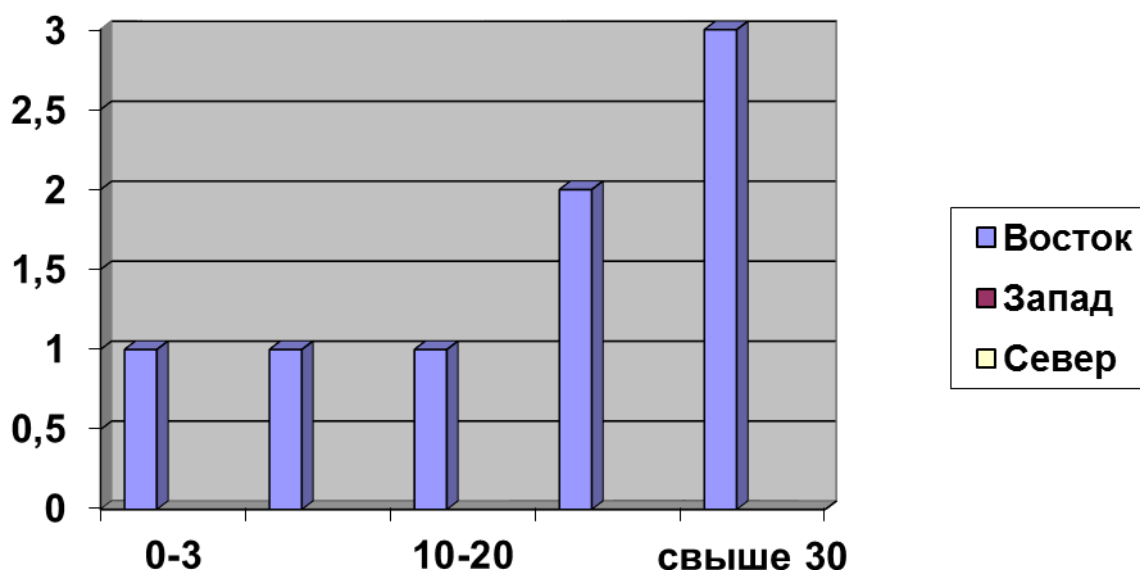
– воспитанники/все сотрудники – 2 /18.

Педагогические работники в 2025 году прошли аттестацию и имеют: на высшую квалификационную категорию 2 воспитателя

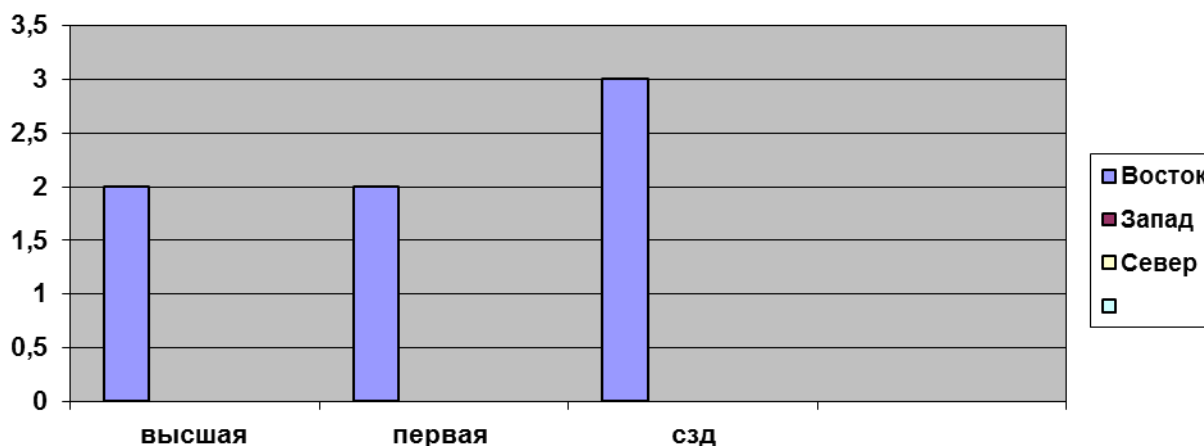
– первую квалификационную категорию – 2 воспитателя, СЗД -3 человека.

Курсы повышения квалификации прошли в 2023, 2024 году 8 работников Детского сада, из них 4 воспитателя, 1- старший воспитатель, 1 музыкальный руководитель, 1 учитель-логопед, 1 педагог психолог

Кадровый состав Детского сада: (стаж педагогический в учреждение ДОО) от 3 лет до 10 лет – 2 работник, от 15 до 20 лет -1 работник, свыше 20 лет 2 работника , свыше 30 лет – 3 работника (таблица №1)



Категории имеют: высшая категория - 2 чел., 1 категория -2 чел, СЗД - 3 чел. (таблица №2)



В 2025 году педагоги Детского сада приняли участие:

Всероссийские конкурсы, форумы:

Второй всероссийский творческий конкурс «Этот загадочный космос» Календарно- тематическое планирование в 1 мл. гр. По теме «Космос» Диплом 1 степени от 26 апреля 2025г Серия ААН№250330-521

- Всероссийский конкурс «Методические разработки педагогов», Диплом 1 место
- Обобщение опыта работы по теме самообразования «Экологическое воспитание дошкольников в различных видах деятельности», Свидетельство , 31.03.25;
- Международный конкурс рисунков Музей победы «Открытие победы» Сертификат
- Международный конкурс «Методические разработки педагогов», Работа: Квест игра «Знаменитые места пинежской глубинки», март 2025 г. Диплом 1 место

Областные конкурсы, выступления:

- Выступление на площадке педагогического опыта «Музейное образовательное пространство в ДОО» Тема проект «Мы – наследники Победы» , Новодвинск сертификат апрель 2025
- Выступление на площадке педагогического опыта «Музейное образовательное пространство в ДОО» Тема: «Проектная деятельность как одна из форм патриотического воспитания дошкольников» сертификат. Апрель 2025
- Площадка педагогического опыта «Музейное образовательное пространство в ДОО» тема: «Социально-значимые акции как эффективный инструмент патриотического воспитания дошкольников», г.Новодвинск апрель 2025г сертификат
- Региональный заочный конкурс «Лучшие практики просвещения родителей» Март 2025г., сертификат

На муниципальном уровне:

- Конкурс методических материалов «Панорама творчества» номинация «Проект», 2025г., диплом 3 степени
- Районный семинар выступление из опыта работы по теме «Проектная деятельность как одна из форм патриотического воспитания дошкольников» сертификат от 13 марта 2025

- Районный семинар открытое занятие «Мишутка в гостях у ребят» 13.03.2025г., сертификат
 - Конкурс методических материалов «Панорама творчества» номинация «Путешествие по родному краю» 2025г., Диплом 1 степени

- Районный семинар Открытая Квест – игра по теме «Знаменитые места Пинежской глубинки», Сертификат 13.03.2025;

- Выступление из опыта работы по теме «Нравственно – патриотическое воспитание в детском саду», Сертификат 13.03.2025

- Районный семинар Обобщение опыта на педагогическом совете по теме «Экологическое воспитание дошкольников через игровую деятельность, 13 марта 2025 г. Сертификат;
 Районный семинар Открытое занятие- Квест-игра по теме «Знаменитые места пинежской глубинки», 13 марта 2025 г. Сертификат.

В марте 2025 году на базе ДОУ прошёл районный семинар, педагоги провели открытые занятия, экскурсии по детскому саду и выступили с темами по обобщению опыта.

Участие детей с педагогами в мероприятиях

Старшая группа

Название мероприятия	Результат	Уровень
1.Творческий конкурс «Букет для мамы», 4 участников 2. Творческий конкурс «Пластилиновое чудо», 4 участников 3. Творческий конкурс «Парад снеговиков!», 3 участников 4. Конкурс «Смотр строя и песни» посвященной Дню Защитника Отечества», 13 участников (коллективное)	Грамоты 1место, Приказ №40/1от 09.04.2025г. Грамоты 1место, Приказ №40/1от 09.04.2025г. Грамоты 1место, Приказ от04/2 от 15.01.2025г. Грамота 1 место Приказ №18/3 от 28 02. 2025г.	ДОУ
1.Фестиваль «Песенное половодье», 5 участников	Диплом участника, 2025г.	МБУК «КЦ «Пинежье»
1.Муниципальный конкурс художественного слова «Лишь слову жизнь дана..», 2 участника 2.Муниципальный этап конкурса детского творчества по пожарной безопасности «Неопалимая купина», 3 участника 3. Муниципальный конкурс вокального творчества «Музыкальные кружева», 5 участников (коллективное)	Сертификаты участника 2025г. Сертификаты участника, 2025г. Диплом 3 место, 2025г.	Районный
1.Всероссийский творческий конкурс ко всемирному дню Земли «Сохраним планету», 2 участник 2. Всероссийский творческий конкурс ко Дню космонавтики «Космос над нами», 6 участника 3. Всероссийский конкурс детских рисунков «Зима в окно стучится», 3 участника 4. Всероссийский детский творческий	Дипломы 1 место, 2025г. Дипломы 1 место, 2025г. Дипломы 1 место, 2025г. Диплом1 место,	Всероссийский

конкурс «Волшебная кисть», 1 участник	2025г.	
5. Всероссийский детский конкурс новогодних поделок «К Новому году готовы!», 4 участника	Дипломы 1 место, 2025г.	
6. Всероссийская познавательная онлайн- викторина «Зимующие птицы», 2 участник	Диплом участника, 2025г.	
1.Международный конкурс «Снеговик, снеговичок» 1участник	Лауреат 1 степени	
2. Международный конкурс рисунков «Зимние пейзажи» 1участник	Лауреат 1 степени	
3. Международный экологический конкурс «Синичкин день» 1 участник	Лауреат 1 степени	

Детский сад укомплектован кадрами полностью. Педагоги постоянно повышают свой профессиональный уровень, эффективно участвуют в работе методических объединений, знакомятся с опытом работы своих коллег и других дошкольных учреждений, а также саморазвиваются. Все это в комплексе дает хороший результат в организации педагогической деятельности и улучшении качества образования и воспитания дошкольников.

VI. Оценка учебно-методического и библиотечно-информационного обеспечения

В Детском саду библиотека является составной частью методической службы. Библиотечный фонд располагается в методическом кабинете и группах детского сада. Библиотечный фонд представлен методической литературой по всем образовательным областям основной общеобразовательной программы, детской художественной литературой, периодическими изданиями, а также другими информационными ресурсами на различных электронных носителях. В каждой возрастной группе имеется банк необходимых учебно-методических пособий, рекомендованных для планирования воспитательно-образовательной работы в соответствии с обязательной частью ООП.

Оборудование и оснащение методического кабинета не совсем достаточно для реализации образовательных программ. Кабинет недостаточно оснащен техническим и компьютерным оборудованием. Отсутствует интернет в ДООУ.

Информационное обеспечение Детского сада включает:

– 2 ноутбука., 2 мультимедиа, 2 экрана.

VII. Оценка материально-технической базы

В Детском саду сформирована материально-техническая база для реализации образовательных программ, жизнеобеспечения и развития детей. В Детском саду оборудованы помещения:

– групповые помещения – 3;

– кабинет заведующего и методический кабинет – 1; (совмещён с кабинетом завхоза)

– музыкальный зал – 0;

– пищеблок – 1;

– прачечная – 1;

– медицинский кабинет – 1;

При создании предметно-развивающей среды воспитатели учитывают возрастные, индивидуальные особенности детей своей группы. Оборудованы групповые комнаты,

включающие игровую, познавательную, обеденную зоны.

В 2024 году Детский сад провел косметический ремонт здания по ул. Лесная 13 А групповые комнаты и пищеблок. Материально-техническое состояние Детского сада и территории соответствует действующим санитарно-эпидемиологическим требованиям к устройству, содержанию и организации режима работы в дошкольных организациях, требованиям охраны труда, и правилам пожарной безопасности.

Результаты анализа показателей деятельности организации

Данные приведены по состоянию на 31.12.2025

Показатели	Единица измерения	Количество
Образовательная деятельность		
Общее количество воспитанников, которые обучаются по программе дошкольного образования в том числе обучающиеся:	человек	37
в режиме полного дня (10 часов)		37
в режиме кратковременного пребывания (3–5 часов)		0
в семейной дошкольной группе		0
по форме семейного образования с психолого-педагогическим сопровождением, которое организует детский сад		0
Общее количество воспитанников в возрасте до трех лет	человек	10
Общее количество воспитанников в возрасте от трех до восьми лет	человек	27
Количество (удельный вес) детей от общей численности воспитанников, которые получают услуги присмотра и ухода, в том числе в группах:	человек (процент)	
10-часового пребывания		37 (100%)
12–14-часового пребывания		0 (0%)
круглосуточного пребывания		0 (0%)
Численность (удельный вес) воспитанников с ОВЗ от общей численности воспитанников, которые получают услуги:	человек (процент)	3(8,1)
по коррекции недостатков физического, психического развития		1(2,7)
обучению по образовательной программе дошкольного образования		2(5,4)
присмотру и уходу		0 (0%)
Средний показатель пропущенных по болезни дней на одного	день	30,3(15,32%)

воспитанника		
Общая численность педработников, в том числе количество педработников:	человек	8
с высшим образованием		3
высшим образованием педагогической направленности (профиля)		2
средним профессиональным образованием		0
средним профессиональным образованием педагогической направленности (профиля)		6
Количество (удельный вес численности) педагогических работников, которым по результатам аттестации присвоена квалификационная категория, в общей численности педагогических работников, в том числе:	человек (процент)	4 (50%)
с высшей		2 (25%)
первой		2 (25%)
Количество (удельный вес численности) педагогических работников в общей численности педагогических работников, педагогический стаж работы которых составляет:	человек (процент)	
до 5 лет		0
больше 30 лет		3 (37,5%)
Количество (удельный вес численности) педагогических работников в общей численности педагогических работников в возрасте:	человек (процент)	
до 30 лет		0
от 55 лет		1 (12,5%)
Численность (удельный вес) педагогических и административно-хозяйственных работников, которые за последние 5 лет прошли повышение квалификации или профессиональную переподготовку, от общей численности таких работников	человек (процент)	8 (100%)
Численность (удельный вес) педагогических и административно-хозяйственных работников, которые прошли повышение квалификации по применению в образовательном процессе ФГОС, от общей численности таких работников	человек (процент)	8 (100%)
Соотношение «педагогический работник/воспитанник»	человек/человек	6/1
Наличие в детском саду:	да/нет	
музыкального руководителя		да
инструктора по физической культуре		нет

учителя-логопеда		да
логопеда		
учителя-дефектолога		да
педагога-психолога		да
Инфраструктура		
Общая площадь помещений, в которых осуществляется образовательная деятельность, в расчете на одного воспитанника	кв. м	2,3
Площадь помещений для дополнительных видов деятельности воспитанников	кв. м	12,24
Наличие в детском саду: физкультурного зала	да/нет	нет
музыкального зала		да
прогулочных площадок, которые оснащены так, чтобы обеспечить потребность воспитанников в физической активности и игровой деятельности на улице		да

Анализ показателей указывает на то, что Детский сад имеет достаточную инфраструктуру, которая соответствует требованиям Постановления Главного государственного санитарного врача РФ от 28 сентября 2020 г. №28 «Утверждение санитарных правил СП 2.4.1.3648-20 «Санитарно-эпидемиологические требования к организациям воспитания и обучения, отдыха и оздоровления детей и молодежи» (зарегистрировано в Минюсте России 18 декабря 2020 г. N 61573).

Постановление Главного государственного санитарного врача РФ от 28.01.2021 N 2 "Об утверждении санитарных правил и норм СанПиН 1.2.3685-21 "Гигиенические нормативы и требования к обеспечению безопасности и (или) безвредности для человека факторов среды обитания" (вместе с "СанПиН 1.2.3685-21. Санитарные правила и нормы...") (Зарегистрировано в Минюсте России 29.01.2021 N 62296)

Детский сад укомплектован достаточным количеством педагогических и иных работников, которые имеют высокую квалификацию и регулярно проходят повышение квалификации, что обеспечивает результативность образовательной деятельности.

